



GUTENBERG PATRIMOINE

N° Agrément FCP20060687

Part C ISIN FR0010357509

Classification AMF : Il est classé Fonds Mixtes.

Objectif de gestion : L'OPCVM a pour objectif de gestion la réalisation d'une performance nette des frais supérieure à son indicateur de référence (50% EUROSTOXX 50 Net Return + 50% €STR capitalisé) dans le cadre d'une allocation dynamique en actions distribuant un dividende important sur la durée de placement recommandée. De plus, il cherche à limiter les risques de forte variation du portefeuille par une allocation partielle en obligations de la zone Euro

L'Indicateur de référence est 50% Eurostoxx 50 Net Return + 50% €STR Capitalisé est retenu en cours de clôture, exprimé en euro, dividendes nets réinvestis et en prenant en compte de la capitalisation des intérêts.

POLITIQUE DE GESTION DE L'ANNEE 2022

L'année 2022 fut boursièrement historique, marquée par une remontée des taux directeurs par les banquiers centraux à un rythme jamais observé par le passé. L'accélération de l'inflation à un pic voisin de 10% des deux côtés de l'Atlantique, couplée à d'importantes craintes d'approvisionnement en énergie (gaz et pétrole) liées au conflit entre Russes et Ukrainiens, a entraîné un violent décrochage des marchés actions et obligataires mondiaux. L'inversion de la courbe des taux 2 ans -10 ans aux US s'est matérialisée en septembre, une première depuis la crise de 2008-2009, et précède historiquement une récession que les investisseurs anticipent sur le premier semestre de l'année 2023. Ainsi, le S&P 500 enregistre une perte de 19,45 %, tandis que l'Eurostoxx50 chute de 11,74% et le CAC40 baisse de 9,49 %.

L'inflation ayant atteint les 7% aux Etats-Unis en décembre 2021, une onde de choc a été provoqué dès le début du mois de janvier sur les marchés obligataires à travers toutes les échéances. La FED a immédiatement pris un tournant dans sa politique monétaire, entraînant une frénésie vendeuse sur les valeurs de qualité mais aux valorisations élevées. Les attentes de hausse des taux envisagées par la Banque Centrale Américaine ont été sensiblement revues en hausse, tandis que le pétrole (WTI) a progressé de 17 % en un mois, pour atteindre 88\$ le baril, niveau plus retrouvé depuis 7 ans !

En février, l'inattendu s'est produit avec l'invasion de l'Ukraine le jeudi 24 février, à 4h du matin. Vladimir Poutine a mis à exécution ses menaces en attaquant officiellement son voisin ukrainien. Ce tournant majeur dans la géopolitique mondiale, aux conséquences difficiles à quantifier, entraîne une vague de réarmement en Europe inédite depuis la seconde guerre mondiale. La Russie est un important fournisseur mondial d'énergie. Ainsi, les prix des matières premières se sont envolés dès le début du conflit, pétrole et gaz en tête. Les Etats-Unis ont rapidement décidé d'un embargo sur les hydrocarbures russes, décision que les européens peinent à accompagner au regard de leur dépendance à ces derniers.

Le conflit s'est enlisé et, au fil des semaines du second trimestre, l'attention s'est déplacée de l'Ukraine vers l'inflation et les banques centrales. Après une première hausse de taux de 25 points de base le 16 mars, la FED a graduellement intensifié la teneur de ses velléités de resserrement monétaire, sous le joug d'une inflation vigoureuse. Les marchés financiers ont violemment décroché en juin, avec l'accélération de l'inflation en mai aux Etats-Unis, affichée à +8,6 % contre +8,2 % attendue. La FED s'est résolue à une hausse des taux de 75 points de base le 15 juin, soit une hausse inédite depuis 1994 ! Le spectre de la récession semble alors inévitable, phénomène admit par Jerome Powell lui-même.

Le ralentissement séquentiel de la progression des prix en juillet aux US, affiché à +8,5 % contre +9,1 % en juin, a été apprécié et laisse entrevoir un possible pic d'inflation. Cependant, sous l'impulsion d'une guerre qui persiste en Ukraine, les prix de l'énergie poursuivent leur ascension en Europe. Des niveaux records sont quotidiennement dépassés pour l'électricité et le gaz tout au long de l'été. Ces contraintes ont propulsé l'euro/dollar sous la parité, une

première depuis près de 20 ans, et ont poussé la BCE à adopter une politique moins accommodante avec un premier relèvement de taux de 50 points acté en juillet.

En septembre, la publication des chiffres de l'inflation en hausse de 0,6 % sur un mois glissant en août aux Etats-Unis, contre 0,3 % attendu, a mis le feu aux poudres. La courbe des taux 2 ans-10 ans s'est inversée aux US, une première depuis la crise de 2008-2009, laissant entrevoir le spectre d'une récession, et a poussé les marchés financiers sur leur points bas annuels le 29 septembre. Fermement décidé à combattre l'inflation, Jerome Powell a procédé à une nouvelle hausse des taux directeurs de 75 points, la troisième de ce montant en autant de mois. Les taux directeurs aux Etats-Unis sont désormais attendus à 4,5 % en fin d'année.

Le dernier trimestre de l'année 2022 a boursièrement retrouvé des couleurs, conforté par un pic d'inflation atteint en septembre aux Etats-Unis. Outre-Atlantique, l'inflation s'est chiffrée en hausse de 7,7 % en octobre, contre 7,9 % attendu par le marché et 8,2 % enregistré sur le mois de septembre. En parallèle, le gouvernement du président Xi a enfin laissé entrevoir la perspective d'une normalisation sanitaire en Chine.

Malgré le soulagement sur le rythme de hausse des prix et une forte rechute du prix des matières premières, le discours des banquiers centraux n'a pas fléchi. Début novembre, Jérôme Powell a procédé à une 4^e hausse d'affilée des taux directeurs à 75 points, tandis que son homologue de la Zone Euro a confirmé une deuxième hausse des taux de 75 points. À fin décembre, le niveau des taux de la BCE et de la FED s'établit à respectivement 2,5 % et à 4,5 %. Le cap des restrictions est maintenu tant que l'inflation ne tend pas vers la cible des 2 %. Le cap des restrictions est maintenu tant que l'inflation ne tend pas vers la cible des 2%.

Au final, l'année 2022 s'est écoulée au rythme de l'inflation aux Etats-Unis et des actions des banques centrales, avant de lentement s'écouler vers les préoccupations liées à une récession imminente. La guerre entre la Russie et l'Ukraine et les confinements à répétition en Chine ont impacté les économies à la fois sur le plan énergétique et des chaînes d'approvisionnement, accentuant les difficultés globales.

Après une année 2022 marquée par la correction inédite des marchés actions et des marchés obligataires, le consensus sur l'exercice 2023 s'annonce en ordre dispersé. L'inflation et les confinements en Chine nous offrent un répit, tandis que la guerre tarde à nous dévoiler son épilogue. L'attentisme est de mise, avec une récession attendue à l'ampleur incertaine.

► **Au 30 décembre 2022** la valeur liquidative nette du FCP Gutenberg Patrimoine enregistre une baisse de 14.60 %. Son indice de référence (50% Euro Stoxx 50 Net Return + 50% €STR capitalisé) recule de 4.75 %.

Gutenberg Patrimoine

Le fonds a clôturé l'année sur un recul de 14,60 %, contre une baisse de 4,75 % pour son indice de référence (Eurostoxx50 NR 50 % + €STR Capitalisé 50 %). L'année 2022 a été compliquée, pénalisée par la flambée des taux d'intérêts et la compression des valorisations des valeurs de croissance liée à cette flambée. En ce sens, le portefeuille a souffert de son exposition aux valeurs de croissance, thématique privilégiée par notre société de gestion sur le long terme. Les gagnants de la pandémie (Sartorius AG, Eurofins, Logitech, Dermapharm) et les valeurs de la tech ont souffert dans leur ensemble (Cap Gemini, Adyen, Nemetschek, Nexi, Worldline), pour clôturer sur des pertes annuelles oscillantes de 20 à 50 %.

En parallèle, la controverse sur les activités de Téléperformance en Colombie a impacté le titre en fin d'année, effaçant près de quatre années de croissance boursière rentable. Seules les valeurs liées au secteur de l'énergie et des matières premières (GTT, Schlumberger, Eramet, Schoeller Bleckmann) et le luxe (Hermès, LVMH) ont affiché des performances satisfaisantes.

La partie obligataire, bien qu'ayant contribué à atténuer la volatilité du fonds, a cependant également souffert de la violente remontée des taux d'intérêts et de l'écartement des spreads de crédit. Les plus mauvaises performances du portefeuille se retrouvent dans certaines de nos obligations perpétuelles (Axa -10,54%, Athora -10,05%), ainsi que dans le titre participatif Saint-Gobain (- 18,2%). Les investissements en titres à très faible duration affichent à l'inverse des performances en très léger repli (Réalité 2023 -1,32%, Capelli -2,3%).

Pour l'année à venir, les prochaines hausses de taux des banques centrales ne devraient que modérément impacter le niveau des taux long termes (hausse partiellement anticipées). De plus, les craintes d'une violente récession s'éloignant, le marché du crédit devrait s'apprécier au cours des prochains mois. Nous resterons cependant prudents, privilégiant des émetteurs de bonne qualité et des maturités oscillant entre 3 et 5 ans.

La clé de répartition étant certifiée par le commissaire aux comptes, vous en trouverez le détail sur notre site www.gutenbergfinance.com en consultant le rapport de gestion complet Gutenberg Finance + Commissaire aux comptes à compter de mars 2023.

Au vu de l'article 321-131 du RGAMF, Gutenberg Finance assure aux porteurs de parts et actionnaires toute l'information nécessaire sur la gestion de ce Fonds notamment concernant les frais et commissions effectivement perçus dans le cadre de la gestion d'OPCVM et / ou FIA. Ils peuvent se référer au prospectus de nos FCP disponible sur notre site internet www.gutenbergfinance.com, sur le site de l'AMF, et sur demande.

- Ci-après nous récapitulons la répartition de l'actif du fonds au 30 décembre 2022 ainsi que la valeur liquidative du fonds, le nombre de parts, et l'actif du fonds.

REPARTITION PAR CATEGORIE D'ACTIFS AU 30/12/2022

Investissement direct 87,90 % Trésorerie 12,10 %

Exposition totale 100 %*

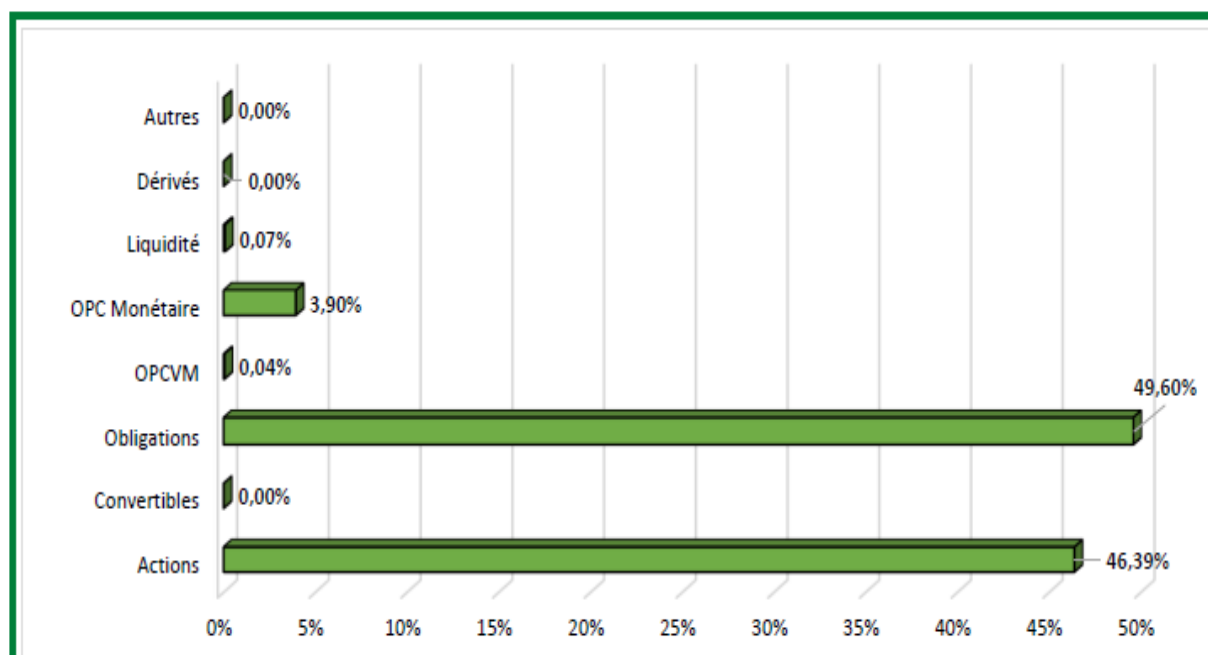
* Fourchette d'exposition sur l'actif net de 0 à 120% (voir prospectus)

Au 30 décembre 2022, l'évolution du nombre de parts et des actifs était la suivante :

31 décembre 2021	193 181.700 parts	Valeur liquidative : 202,81 €	Valeur d'actif : 39 179 219,42 €
30 décembre 2022	145 644.847 parts	Valeur liquidative : 173,19 €	Valeur d'actif : 25 224 409,32 €

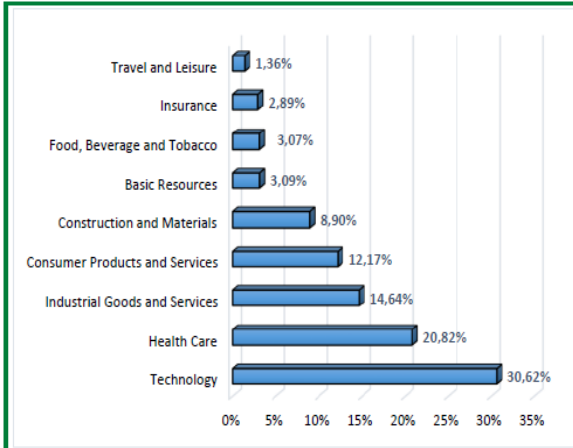
STRUCTURE D'INVESTISSEMENT AU 30/12/2022

REPARTITION PAR CLASSES D'ACTIFS

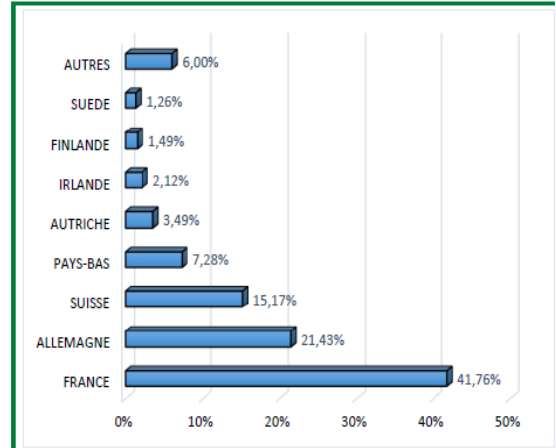


REPARTITION DE LA PARTIE ACTION*

REPARTITION SECTORIELLE*

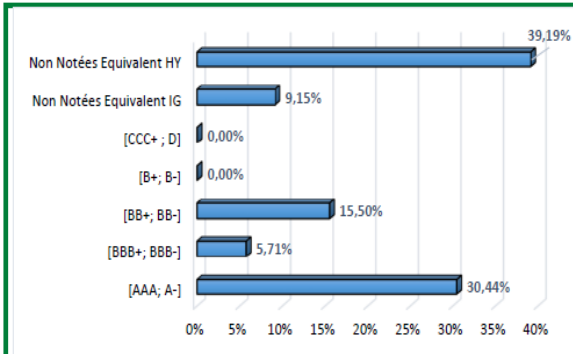


REPARTITION GEOGRAPHIQUE*

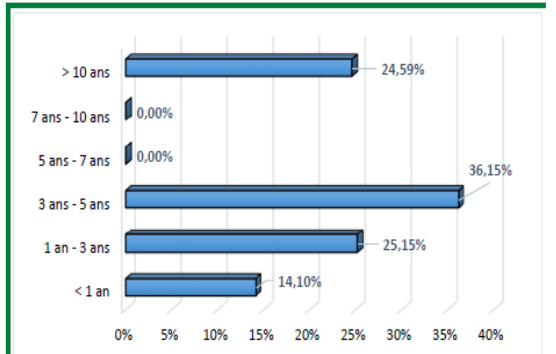


REPARTITION DE LA PARTIE OBLIGATAIRE*

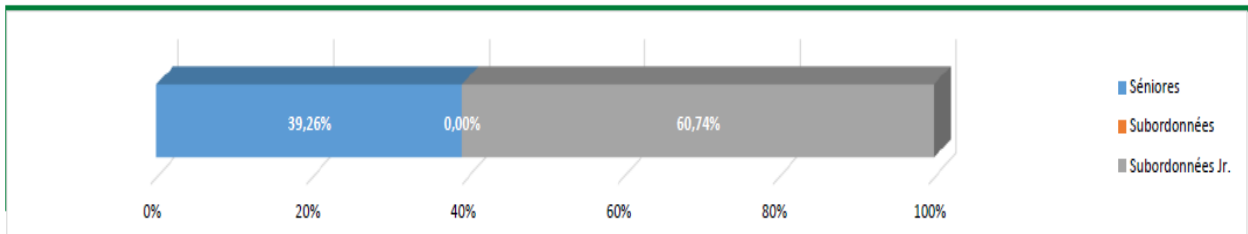
REPARTITION PAR NOTATION*



REPARTITION PAR MATURITE*



REPARTITION PAR SENIORITE*



* En pourcentage de la partie respective

RISQUES ET DONNEES ACTUARIELLES

PRINCIPALES POSITIONS ET MOUVEMENTS

<u>Portefeuille Obligataire:</u>		
Rendement actuariel:	6,7%	
Maturité Moyenne:	6,7	
Sensibilité:	2,1	
Duration:	2,2	
<u>Portefeuille Actions:</u>		
Nb lignes	29	
Exposition action	47,2%	
Bêta Action	1,37%	
Exposition nette	47,2%	
<u>Dérivés</u>		
Couverture Indices:	0,0%	
Couverture Taux:	0,0%	
Couverture Devises:	0,0%	
Couverture Option:	0,0%	

- **NEMETSCHEK**
- **TELEPERFORMANCE**
- **SOITEC**
- **CARL ZEISS MEDITEC**
- **INTERROLL**

Principaux Achats:

Nemetschek, Steico, Ipsos

Principales Ventes:

Worldline, Nexi, Moncler, Hermès

PERFORMANCE MENSUELLE / ANNUELLE

	Jan	Fev	Mar	Avr	Mai	Juin	Juil	Août	Sep	Oct	Nov	Dec	Année
2015	2,76%	3,96%	0,20%	2,20%	0,99%	-3,58%	3,66%	-0,76%	-1,45%	1,59%	1,04%	-1,01%	9,73%
2016	-2,87%	0,40%	1,79%	0,10%	0,64%	-2,44%	1,44%	0,52%	0,53%	-0,27%	-0,76%	3,06%	2,00%
2017	0,19%	1,33%	1,90%	1,04%	2,53%	-1,08%	-0,44%	-0,41%	1,55%	0,77%	-1,04%	-0,76%	5,63%
2018	1,04%	-2,55%	-1,26%	1,88%	-0,53%	-2,11%	0,14%	-0,38%	-1,73%	-4,04%	-2,41%	-2,32%	-13,51%
2019	1,83%	0,96%	-0,36%	1,83%	-1,79%	1,66%	0,75%	-0,28%	0,36%	-1,34%	1,07%	1,53%	6,30%
2020	0,52%	-1,34%	-14,89%	6,98%	4,11%	1,54%	0,26%	1,91%	0,03%	-0,97%	4,63%	1,59%	2,68%
2021	-1,49%	-0,02%	0,10%	1,94%	0,24%	1,20%	0,76%	-0,66%	-3,55%	1,04%	-0,73%	1,33%	0,04%
2022	-4,79%	-2,39%	1,98%	-1,97%	0,45%	-5,42%	4,02%	-3,72%	-5,08%	1,96%	2,00%	-2,15%	-14,60%

Nombre de mois positifs: 55

Nombre de mois négatifs: 41

AVERTISSEMENT

Les performances passées ne préjugent pas des performances futures. Elles ne sont pas constantes dans le temps.

La performance de l'OPCVM est calculée coupons et dividendes nets réinvestis, et nette de frais de gestion directs et indirects et hors frais d'entrée et de sortie.

- Critères ESG

Conformément à l'article L.533-22-1 du code monétaire et financier, Gutenberg Finance doit informer les investisseurs sur la manière dont les critères Environnementaux, Sociaux et de Gouvernance (ESG) sont pris en compte dans le processus de gestion.

Il est porté à la connaissance des investisseurs que Gutenberg Finance, bien que très sensible aux objectifs environnementaux, sociaux et de qualité de gouvernance, n'a pas mis en place de processus de prise en compte systématique des critères ESG dans les politiques d'investissement de ses fonds sur l'année 2022.

Somme toute, Gutenberg Finance, très sensible aux objectifs environnementaux, sociaux et de qualité de gouvernance, a mis en place une politique ESG **depuis le 01 janvier 2023** soit un processus de prise en compte systématique des critères ESG dans les politiques d'investissement de ses fonds. Les politiques ESG et d'exclusion sont consultables sur le site de la société de gestion : www.gutenbergfinance.com.

Néanmoins, Gutenberg Finance et les OPC sous gestion n'ont à ce jour pas adhéré à des chartes, codes, initiatives ou labels relatifs à la prise en compte des critères ESG.

Cet OPC n'est pas intervenu sur des opérations soumises au Règlement UE 2015/2365 relatif à la transparence des opérations de financement sur titres et de la réutilisation (« Règlement SFTR ») au cours de l'exercice et n'a donc pas d'information à communiquer aux investisseurs à ce titre.

Les effets de levier : **Néant**

- **Dans le cadre du contrôle interne de la société**, il est rappelé que le fonds Gutenberg Patrimoine fait l'objet de vérifications selon la réglementation AMF en vigueur. Il est contrôlé au fil de l'eau, et selon une fréquence journalière lors de la réception du tableau d'établissement de la valeur liquidative, conformément aux procédures 22 à 30 du chapitre VI du registre des procédures de la société GUTENBERG FINANCE.

- **Dans le cadre de la gestion des risques**, Gutenberg Finance a mis en place une politique de gestion des risques, selon la réglementation en vigueur.

Rappel sur la sélection des intermédiaires financiers et contreparties :

Gutenberg Finance se conforme à l'obligation d'agir au mieux des intérêts de l'OPC qu'elle gère prévue à l'article 321-100 lorsqu'elle transmet pour exécution auprès d'autres entités des ordres résultant de ses décisions de négocier des instruments financiers pour le compte de l'OPC qu'elle gère.

Conformément à l'article 321-114 RG-AMF, nous vous confirmons que la société Gutenberg Finance dispose d'une procédure interne conforme à la réglementation pour sélectionner les intermédiaires financiers avec lesquelles elle est en relation (plus particulièrement CIC Market Solutions, Oddo Asset Management, GFI, Aurel BGC, LCM, Bankhaus Lampe, Danske Bank...)

C'est ainsi que GUTENBERG FINANCE a opté depuis 2017 pour que chaque passage d'ordre soit relié à la plateforme de négociation (TBS) mise en place par CIC Market Solutions - dépositaire et Teneur de Comptes des Fonds et comptes titres de sa clientèle sous gestion.

La table Buy Side permet d'identifier les meilleurs brokers et les meilleures places d'exécution afin de satisfaire aux obligations réglementaires, à savoir trouver la tarification la plus faible alliée au meilleur service fourni en fonction de la catégorie du client (professionnel ou non-professionnel).

De même, les gérants de Gutenberg Finance rémunèrent des prestataires fournissant un service de recherches portant sur un ou plusieurs instruments financiers, sur d'autres actifs, sur des émetteurs actuels et émetteurs potentiels d'instruments financiers, du matériel ou des services de recherche étroitement liés à un secteur ou un marché spécifique permettant de se former une opinion sur les instruments financiers, les actifs ou les émetteurs de ce secteur ou de ce marché.

Ce service recommande ou suggère explicitement ou implicitement une stratégie d'investissement et formule un avis étayé sur la valeur ou le prix actuel(le) ou futur(e) des instrument(s) ou actif(s) considéré(s), ou contient une analyse et des éclairages originaux et formule des conclusions sur la base d'informations existantes ou nouvelles pouvant servir à guider une stratégie d'investissement ou pouvant par leur pertinence apporter une valeur ajoutée aux décisions prises par la Société de Gestion pour le compte de ses clients.

Conformément à l'article L.533-10 II 3° du Code monétaire et financier, aux articles du Règlement général de l'AMF portant sur les incitations et les rémunérations 314-13 à 314-30 pour les prestataires de services d'investissement, 319-10 à 319-20 pour les sociétés de gestion de portefeuilles pour la gestion d'un et 321-116 à 321-12 pour la gestion d'un OPCVM, nous vous confirmons que la société Gutenberg Finance dispose d'une procédure interne conforme à la réglementation pour le contrôle et le suivi des incitations et rémunérations versées et perçues par les prestataires fournissant un service de recherche.

Risque actions :

La valorisation du cours des actions peut avoir un impact négatif sur la valeur du portefeuille. En période de baisse du marché des actions, la valeur pourra être amenée à baisser.

Risque lié à la capitalisation boursière des sociétés choisies dans l'investissement :

Le portefeuille est exposé à des sociétés qui peuvent être de petites capitalisations. Ces entreprises, en raison de leurs caractéristiques spécifiques, peuvent présenter des risques pour les investisseurs.

Information relative au traitement des actifs non liquide

Aucun des actifs de Gutenberg Patrimoine n'a fait l'objet d'un traitement spécial en raison de sa nature non liquide.

- Pour la politique de rémunération des collaborateurs au sein de Gutenberg Finance :**Introduction**

Gutenberg Finance, société de gestion de portefeuille, est agréée par l'Autorité des Marchés Financiers (AMF) pour la gestion collective de fonds OPCVM et FIA et pour la gestion sous mandat. A titre accessoire la société exerce les activités de réception - transmission d'ordres et de conseil en investissement.

Conformément aux dispositions requises par l'article 13 et l'annexe II de la Directive 2011/61/UE dit Directive AIFM et par la Directive 2014/91/UE du 23 juillet 2014 dite Directive OPCVM V sur les politiques de rémunération au sein des sociétés de gestion. La présente politique de rémunération vise à définir les principes de rémunération des collaborateurs de Gutenberg Finance. En effet, ces Directives établissent un ensemble de règles auquel tous les gestionnaires doivent se conformer pour déterminer leur politique de rémunération et les pratiques de rémunérations adaptées en fonction de la taille et de l'organisation de leur structure.

Cette politique est conforme à la stratégie économique, aux objectifs, aux valeurs et aux intérêts de Gutenberg Finance et des fonds qu'elles gèrent ainsi qu'à ceux des investisseurs des fonds, et comprend des mesures visant à éviter les conflits d'intérêts.

Périmètre d'application

La présente politique s'applique aux « preneurs de risques » identifiées comme des « Personnes Concernées » au sein de Gutenberg Finance.

Ces personnes exercent des activités ayant une incidence substantielle sur les profils de risque des gestionnaires ou des FIA / OPCVM gérés par la société de gestion de portefeuille.

Toute autre personne dont l'activité aurait un impact significatif sur le profil de risque de la société de gestion et dont le salaire serait significatif (c'est-à-dire comparable à la fourchette de rémunération des autres Personnes Concernées) sera ajoutée à la liste des Personnes Concernées.

Organisation et règles de base

Afin qu'elle ne constitue pas une source de risques pour la société de gestion, la présente politique a pour objectif de décrire l'organisation et les principes en vigueur au sein de Gutenberg Finance en matière de rémunération de ses collaborateurs.

Au titre de sa mission de gouvernance de l'entreprise, le comité de Direction (composé de Madame Catherine PEYMANI, Directrice Générale et de Monsieur Peyman PEYMANI, Président) de Gutenberg Finance, est notamment en charge de la gestion des ressources humaines (recrutement, évolution des carrières des collaborateurs salariés, etc....) avec comme objectif de pérenniser une équipe de gestion de qualité tout en n'encourageant pas la prise de risque.

La présente politique précise les règles de détermination et les modalités de versement de l'enveloppe globale des rémunérations allouées par la Direction Générale au titre d'un exercice donné aux collaborateurs de la société. Cette enveloppe globale des rémunérations comprend la rémunération fixe et la rémunération variable des collaborateurs.

Mention spéciale « La société de gestion ne verse pas de pension de retraite discrétionnaire à ses collaborateurs. »

Application du principe de proportionnalité

Compte tenu de sa taille (10 collaborateurs, 250 millions d'euros d'encours sous gestion), de son organisation interne simplifiée et du type de gestion exercée (titres cotés, instruments financiers simples uniquement), Gutenberg Finance applique le principe de proportionnalité. En conséquence, la société n'est pas tenue d'instaurer un comité de

rémunération ni de mettre en œuvre des mécanismes de paiement différé et de paiement d'une partie de la rémunération variable sous formes d'instruments financiers.

Type de rémunérations versées par Gutenberg Finance

La politique de rémunération de Gutenberg Finance prévoit la stricte séparation entre la rémunération fixe et la rémunération variable des Personnes Concernées.

Rémunération fixe

La partie fixe rémunère les compétences et expertises attendues dans l'exercice d'une fonction. Elle est déterminée en tenant compte des pratiques externes comparables à la fonction concernée et des niveaux internes. La partie fixe de la rémunération a été déterminée afin d'être suffisamment importante pour rémunérer le professionnel au regard des obligations de son poste, du niveau de compétence requis, de la responsabilité exercée et de l'expérience acquise.

Rémunération variable

La rémunération variable comprend le cas échéant : les bonus discrétionnaires et/ou garantis, les primes d'intéressement et/ou de participations, les primes versées sur objectifs automatiquement.

Il n'y a pas de rémunération variable garantie sauf de manière exceptionnelle dans le cadre de l'embauche d'un nouveau membre du personnel, cette garantie est alors limitée à la première année.

Personnes Concernées

La rémunération variable est déterminée par le comité de Direction sur base de critères quantitatifs, en lien avec les objectifs fixés, et qualitatifs (respect des procédures, qualités des relations internes et externes, etc.). Elle tient compte de la réglementation applicable aux sociétés de gestion, des gains effectivement réalisés par la société de gestion et est liée à la performance globale de la société.

La partie variable de la rémunération vient compléter, de manière équilibrée, la partie fixe de la rémunération en considération des performances du professionnel. Afin de se conformer à l'obligation de définir une part fixe et une part variable de rémunération équilibrée, la rémunération variable ne doit pas représenter plus de 30% de la rémunération fixe brut annuelle et ne peut être supérieure à 200 000 euros Brut.

Autres collaborateurs de Gutenberg Finance

Pour le personnel qui n'entre pas dans la définition des Personnes Concernées, la rémunération variable est discrétionnaire et ne peut dépasser 30 % de la rémunération fixe. La rémunération est fondée sur des critères qualitatifs (exemple : qualité du Reporting, respect des normes réglementaires...) et non sur des performances quantitatives ou sur les profits de l'activité contrôlée.

Modalités de versement de la part variable

La rémunération variable est versée en numéraire.

L'attribution d'une rémunération variable n'est pas nécessairement conditionnée par la réalisation d'un résultat positif de la société, toutefois, ces rémunérations ne peuvent pas être de nature à mettre en péril son équilibre comptable.

Avertissement: Les paiements liés à la résiliation anticipée d'un contrat correspondent à des performances réalisées sur la durée et sont conçues de manière à ne pas récompenser l'échec.

Transparence vis-à-vis des investisseurs

Conformément aux indications de l'ESMA, les mesures prévues par la politique de rémunération seront communiquées aux investisseurs via les DICI, prospectus et rapports annuels des OPCVM et/ou FIA.

Contrôle interne

La fonction de surveillance, telle que définie par la réglementation, est assurée par le comité de direction de Gutenberg Finance. Ce dernier est responsable de l'approbation et du respect de la présente politique de rémunération, ainsi que de la supervision de sa mise en œuvre. Toute dérogation ou modification significative de la politique de rémunération devra être approuvée par le comité de direction. Il aura également à cœur d'examiner et superviser soigneusement ses effets.

Le comité de direction garantira que la présente politique de rémunération est conforme à la réglementation applicable et est compatible avec une gestion des risques rigoureuse et efficace et la favorise.

Gutenberg Finance ou un prestataire externe, assure la vérification des règles établies par la société de gestion dans le cadre de son contrôle interne et se conforme à la réalisation d'une vérification légale obligatoire réalisée par des prestataires extérieurs habilités à réaliser une évaluation de la politique de rémunération.

-Pour la politique de droit de vote, placée sous la responsabilité du Président Conseil de Surveillance de GUTENBERG FINANCE, nous suivons l'application des directives de gouvernance d'entreprise et nous avons informé les souscripteurs conformément au règlement Général AMF.

Nous avons voté par correspondance aux assemblées auxquelles nous étions convoquées, dans l'intérêt des porteurs. Le rapport sur la Politique de droit de vote 2022 est disponible sur le site internet : www.gutenbergfinance.com